

УДК 159.9.072.922.2

DOI <https://doi.org/10.32782/2787-5137-2023-2-11>

Олена Віталіївна СТАРИНСЬКА,
кандидат психологічних наук, доцент,
доцент кафедри прикладної психології та логопедії,
Бердянський державний педагогічний університет
E-mail: el.starinskaya@gmail.com
ORCID: 0000-0003-4601-4152

ЛОКУС КОНТРОЛЮ ТА МОТИВАЦІЯ ДО УСПІХУ ЯК ПСИХОЛОГІЧНІ ЧИННИКИ РОЗВИТКУ СОЦІАЛЬНОГО ІНТЕЛЕКТУ ЗДОБУВАЧІВ ВИЩОЇ ОСВІТИ З ОСОБЛИВИМИ ОСВІТНИМИ ПОТРЕБАМИ

Статтю присвячено вивченню локусу контролю та мотивації до успіху як психологічних чинників розвитку соціального інтелекту здобувачів вищої освіти з особливими освітніми потребами, що забезпечує їхню успішну соціально-психологічну адаптацію в умовах інтеграції України до Європи. Мета дослідження: емпірично вивчити локус контролю та мотивацію до успіху як психологічні чинники розвитку соціального інтелекту здобувачів вищої освіти з особливими освітніми потребами. Уперше визначено, що локус контролю та мотивація до успіху є психологічними чинниками розвитку соціального інтелекту здобувачів вищої освіти з особливими потребами.

У майже двох третіх частини досліджуваних емпірично виявлено нижчий від середнього рівень загального показника соціального інтелекту, по майже одній десятій частині – низький і середній, у шістнадцятій частині – вищий від середнього. Для досліджуваних із цими рівнями характерна відповідна здатність розуміти прагнення та невербальну й вербальну поведінкову експресію інших людей і прогнозувати їхню поведінку надалі майже в одній четвертій, в окремих, майже в одній другій чи трьох четвертих частинах взаємодій із іншими людьми. Високий рівень відсутній. У більшості досліджуваних виявлено середній рівень екстернального (однієї другої) чи інтернального (майже двох п'ятих частини) локусу контролю. У меншій кількості (по майже одній третій частині) – низькі рівні екстернального й інтернального локусу контролю. У найменшій – високі рівні екстернального (майже одна десята частина) й інтернального (одна четверта частина) локусу контролю. За допомогою зовнішніх чинників пояснюють свою поведінку досліджувані з екстернальним локусом контролю, за допомогою внутрішніх – із інтернальним. У більшій кількості досліджуваних встановлено високий (майже дві треті частини) рівень мотивації до успіху, у меншій – середній (однієї четвертої) і низький (однієї шістнадцятої). Вищий рівень мотивації до успіху виявляє стійкіша потреба досліджуваних досягати успішного результату в соціумі. Визначений зв'язок соціального інтелекту з екстернальним локусом контролю досліджуваних є статистично значущим і прямим, із інтернальним локусом контролю та мотивацією до успіху – зворотнім.

Ключові слова: соціальний інтелект, здатність, локус контролю, мотивація до успіху, здобувач вищої освіти з особливими освітніми потребами.

Olena Vitaliivna STARYNSKA,
Candidate of Psychological Sciences, Associate Professor,
Associate Professor at the Department of Applied Psychology and Speech Therapy,
Berdyansk State Pedagogical University
E-mail: el.starinskaya@gmail.com
ORCID 0000-0003-4601-4152

LOCUS OF CONTROL AND MOTIVATION FOR SUCCESS AS PSYCHOLOGICAL FACTORS FOR THE DEVELOPMENT SOCIAL INTELLIGENCE OF HIGHER EDUCATION APPLICANTS WITH SPECIAL EDUCATIONAL NEEDS

The article is devoted to the study of the locus of control and motivation for success as psychological factors for the development of social intelligence of higher education applicants with special educational needs, which ensures their successful socio-psychological adaptation in the context of Ukraine's integration into Europe. The purpose of the study: to empirically study the locus of control and motivation for success as psychological factors in the development of social intelligence of higher education applicants with special educational needs. It is first determined that the locus of control and motivation for success are psychological factors in the development of social intelligence of higher education applicants with special needs.

In almost two third parts of the studied empirically, lower level of the total indicator of social intelligence was detected, almost one tenth part – low and average, in the sixteenth part – higher than the average. These levels are characterized by

the appropriate ability to understand the desire and non-verbal and verbal behavioral expression of other people and to predict their behavior in almost one fourth, in some, in almost one or three fourth parts of interactions with other people. High levels are absent. Most of the subjects revealed the average level of external (one second) or internal (almost two fifth parts) locus of control. In fewer (almost one third part) defined low levels of external and internal locus of control. In the smallest defined high levels of external (almost one tenth) and internal (one fourth part) locus of control. With the help of external factors, they explain their behavior with the external locus of control, with the help of internal – with internal. More than the subjects have a high (almost two third parts) motivation level for success, in the smaller one – the average (one fourth) and low (one sixteenth). The higher level of motivation for success reveals a more stable need for the researchers to achieve a successful result in society. A defined relationship of social intelligence with the external locus of control of the studied is statistically significant and direct, with an internal locus of control and motivation for success – reverse.

Key words: social intelligence, ability, locus of control, motivation for success, higher education applicant with special needs.

Вступ. У сучасних умовах поступової та невпинної інтеграції України до Європейського Союзу зростає актуальність проблеми розвитку соціального інтелекту молодшої особистості як необхідної умови її успішної соціально-психологічної адаптації. У Законі України «Про вищу освіту» відзначена важливість розвитку соціального інтелекту здобувачів вищої освіти з особливими освітніми потребами для їхньої успішної соціально-психологічної адаптації в сучасному суспільстві. Тому особливі уваги від українських науковців у сфері психологічної теорії та практики заслуговує емпіричне дослідження питання про розвиток соціального інтелекту здобувачів вищої освіти з особливими освітніми потребами.

Аналіз останніх досліджень і публікацій. В останніх наукових публікаціях психологів із проблеми розвитку соціального інтелекту здобувачів вищої освіти з особливими освітніми потребами розкрито її окремі аспекти.

Емпірично доведено, що в період карантинних обмежень через пандемію Covid-19 соціальний інтелект здобувачів вищої освіти з особливими освітніми потребами статистично значуще впливає на соціально-психологічну адаптацію (як на їхню адаптивність, так і дезадаптивність) [4].

Однак науковці емпірично не досліджували питання про психологічні чинники розвитку соціального інтелекту здобувачів вищої освіти з особливими освітніми потребами.

Мета статті – емпірично дослідити соціальний інтелект у зв'язку з локусом контролю та мотивацією досягнень (до успіху) здобувачів вищої освіти з особливими освітніми потребами.

Завдання статті: емпірично виявити рівні загального показника соціального інтелекту, локусу контролю (екстернального та інтернального) і мотивації до успіху здобувачів вищої освіти з особливими освітніми потребами; визначити зв'язки соціального інтелекту досліджуваних із їхнім екстернальним та інтернальним локусом контролю та мотивацією до успіху.

Виклад основного матеріалу дослідження. За нашим розумінням [4], соціальний інтелект особистості виступає як складний інтегрований комплекс її здатностей пізнавати та вирішувати завдання, які забезпечують успіх її взаємодій із іншими людьми. Соціальний інтелект інтегрує такі здатності особистості: помічати й розуміти загальні властивості та прояви поведінки, вербальної й невербальної поведінкової експресії інших людей; визначати мету, прагнення та наслідки поведінки інших людей у взаємодіях із ними; передбачати їхні вчинки.

На погляд Дж. Роттера [3], локус контролю особистості визначають такі стратегії, що дозволяють їй встановлювати відповідальність щодо результатів діяльності, як особистої, так і інших людей. Екстернальний локус контролю презентує встановлення особистістю відповідальності за результати діяльності (свої та інших людей) низці зовнішніх чинників – обставинам, долі, удачі тощо. Натомість інтернальний локус контролю – низці внутрішніх чинників (мотиви, зусилля, здібності тощо).

За Т. Елерсом [1], мотивація до успіху є стійкою потребою особистості досягати успішного результату в різних видах діяльності, що пов'язана з її схильністю пишатися собою та переживати задоволення від цього результату.

Емпіричне вивчення рівнів загального показника соціального інтелекту здобувачів вищої освіти з особливими освітніми потребами проводилося за допомогою тесту соціального інтелекту Дж. Гілфорда та М. О'Саллівена [2] в адаптації О. Михайлової (Альшиної). Тест містить такі субтести, як: «Історії із завершенням», «Групи експресії», «Вербальна експресія», «Історії з доповненням». Загальний показник соціального інтелекту інтегрує здатності досліджуваних

помічати та правильно розуміти властивості поведінки й прояви невербальної та вербальної поведінкової експресії інших людей, передбачати їхню поведінку в соціальних взаємодіях.

Для емпіричного дослідження рівнів локусу контролю здобувачів вищої освіти з особливими освітніми потребами було застосовано методику «Когнітивна орієнтація (локус контролю)» Дж. Роттера [3] в адаптації О. Г. Шмельова. Методика складається з 29 пар тверджень, які розкривають протилежні погляди особистості на різні проблемні суспільні питання. Досліджуваному пропонується вибрати лише одне твердження, із яким він погоджується найбільшою мірою. За ключем обчислено значення показників екстернального та інтернального локусу контролю досліджуваних.

Емпіричному вивченню рівнів показника мотивації до успіху сприяло використання методики «Мотивація до успіху» Т. Елерса [1] в адаптації М. А. Котика. Методика містить 41 твердження. За інструкцією досліджуваний має прочитати кожне твердження та позначити свою згоду чи незгоду з ним. Значення показника мотивації до успіху обчислювалися за ключем.

Для визначення зв'язків загального показника соціального інтелекту з показниками локусу контролю та мотивації до успіху досліджуваних було використано коефіцієнт кореляції Пірсона r .

У проведеному впродовж 2021–2023 рр. емпіричному дослідженні взяло участь 224 здобувачі вищої освіти з особливими освітніми потребами віком 17–22 рр. із рівномірним представленням за статтю. База дослідження – заклади вищої освіти міст Києва, Кам'янця-Подільського, Бердянська (зараз тимчасово переміщеного до міста Запоріжжя).

Результати щодо рівнів загального показника соціального інтелекту здобувачів вищої освіти з особливими освітніми потребами подано на рис. 1.

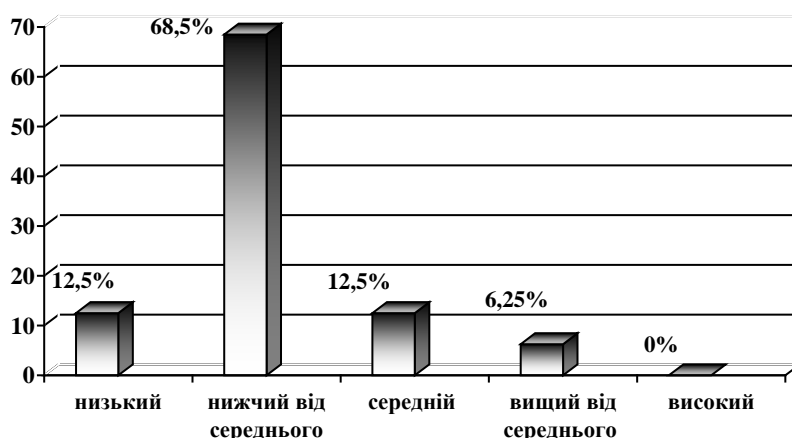


Рис. 1. Рівні загального показника соціального інтелекту здобувачів вищої освіти з особливими освітніми потребами

Як помітно з рис. 1, у найбільшій кількості здобувачів вищої освіти з особливими освітніми потребами (68,5%) встановлено нижчий від середнього рівень загального показника соціального інтелекту, у набагато меншій та однакової кількості (по 12,5%) – низький і середній рівні, у найменшій кількості (6,25%) – вищий від середнього рівень. Високий рівень не виявлено.

Досліджувані з низьким, нижчим від середнього, середнім і вищим від середнього рівнями відповідно здатні помічати, аналізувати та прогнозувати поведінку значущих інших та успішно вирішувати завдання в окремих, майже в одній четвертій, одній другій чи трьох четвертих частинах ситуацій. Вони, згідно з виявленими рівнями (низьким, нижчим від середнього, середнім, вищим від середнього), відповідно здатні правильно визначати прагнення та мотиви поведінки інших людей, а також передбачити їхню подальшу поведінку в окремих, майже в одній четвертій, одній другій чи трьох четвертих частинах, ситуаціях взаємодій із ними.

Якщо інші люди поведуть себе нетипово, то вони, згідно з виявленими рівнями (низьким, нижчим від середнього, середнім, вищим від середнього), помиляються відповідно в окре-

мих, майже в одній четвертій, одній другій чи трьох четвертих частинах соціальних взаємодій. Недостатня чіткість побудови особистої життєвої стратегії дозволяє досліджуваним, згідно з виявленими рівнями (низьким, нижчим від середнього, середнім, вищим від середнього), досягати поставленої мети відповідно в окремих, майже в одній четвертій, одній другій чи трьох четвертих частинах, ситуаціях взаємодій із іншими людьми.

Здатність помічати та розуміти вербальні й невербальні поведінкові експресії інших людей сприяє орієнтуванню досліджуваних, згідно з визначеними рівнями (низьким, нижчим від середнього, середнім, вищим від середнього), відповідно в окремих, майже в одній четвертій, одній другій чи трьох четвертих, частинах взаємодій у соціумі. Вони, згідно з виявленими рівнями (низьким, нижчим від середнього, середнім, вищим від середнього), здатні розпізнати характер окремих, майже однієї четвертої, однієї другої чи трьох четвертих, частин соціальних взаємодій відповідно, що дозволяє їм правильно зрозуміти прояви вербальної поведінкової експресії інших людей. Вони, згідно з визначеними рівнями (низьким, нижчим від середнього, середнім, вищим від середнього), володіють здатністю вибрати доцільний тон розмови та виявити рольову гнучкість відповідно в окремих, майже в одній четвертій, одній другій чи трьох четвертих, частинах ситуацій взаємодій із іншими людьми.

Досліджуваних, згідно з виявленими рівнями (низьким, нижчим від середнього, середнім, вищим від середнього), відповідно вирізняє здатність здійснити аналіз і спрогнозувати динаміку наступного розвитку окремих, майже однієї четвертої, однієї другої чи трьох четвертих, частин соціальних взаємодій. Їхній обсяг знань про норми та стереотипи, які регулюють поведінку людей у соціумі, згідно з визначеними рівнями (низьким, нижчим від середнього, середнім, вищим від середнього), є дуже малим, недостатнім, не досить повним чи майже достатнім відповідно. Отже, у найбільшій кількості (майже двох третіх частин) досліджуваних встановлено нижчий від середнього рівень загального показника соціального інтелекту, у значно меншій та однакової (по майже одній десятій частині) – низький і середній рівні, у найменшій (одна шістнадцята частина) – вищий від середнього.

Результати щодо рівнів екстернального та інтернального локусу контролю здобувачів вищої освіти з особливими освітніми потребами подано на рис. 2.

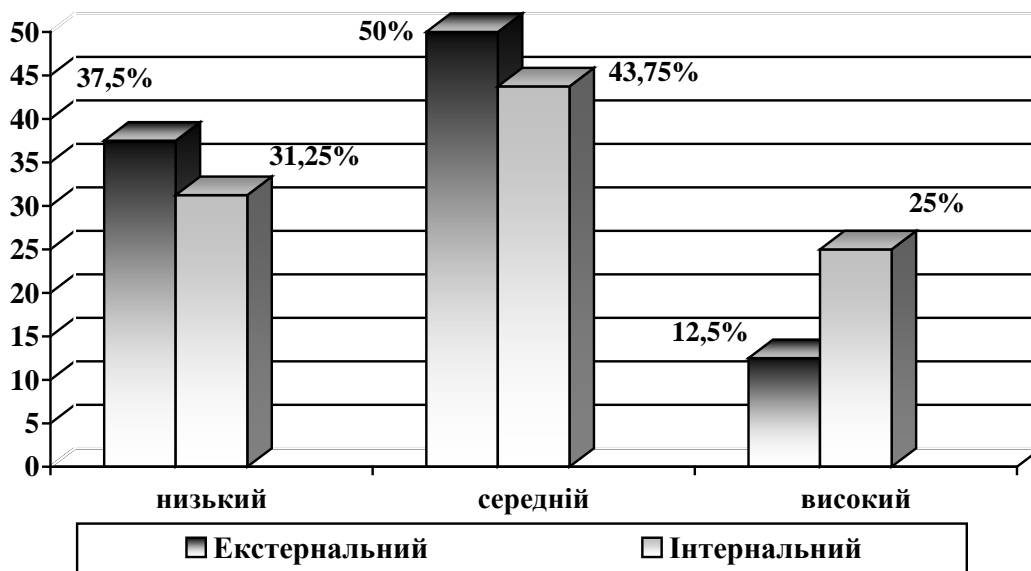


Рис. 2. Рівні екстернального та інтернального локусу контролю здобувачів вищої освіти з особливими освітніми потребами

Із рис. 2 видно, що найбільшу кількість досліджуваних вирізняє середній рівень екстернального (50%) чи інтернального (43,75%) локусу контролю. Значно меншій кількості досліджуваних властиві низькі рівні екстернального (37,5%) та інтернального (31,25%) локусу контролю.

Найменшу кількість досліджуваних характеризують високі рівні екстернального (12,5%) та інтернального (25%) локусу контролю.

Досліджуваним із середнім, низьким чи високим рівнями екстернального локусу контролю притаманна інтерпретація успішних і неуспішних результатів власних дій і поведінки за допомогою зовнішніх чинників (везіння, обставини, доля тощо) майже в половині, в окремих чи багатьох життєвих ситуаціях відповідно. Вони вважають, що успіх залежить від зручного випадку, який людина повинна помітити. За їх переконаннями, людині не варто попередньо конструювати особисті життєві плани, адже реалізація цих планів може суттєво залежати від зовнішніх обставин.

Досліджувані з екстернальним локусом контролю думають, що більшість людей не можуть суттєво впливати на події, які відбуваються у світі. Вони впевнені в тому, що більшість людей не розуміє, що їхнє життя значною мірою залежить від випадкових обставин. За їхніми уявленнями, особисто вони майже не впливають на ті події, що відбуваються з ними. Вони думають, що інколи події в їхньому житті відбуваються незалежно від них.

Досліджувані з середнім, низьким чи високим рівнями інтернального локусу контролю схильні пояснювати успішні та неуспішні результати власної поведінки й діяльності, зважаючи на внутрішні чинники (здатності, мотиви, зусилля і т. ін.) майже в половині, в окремих чи багатьох життєвих ситуаціях відповідно. Вони впевнені в тому, що людині не варто сподіватися на везіння, а потрібно багато й наполегливо працювати, якщо вона прагне досягти успіху.

Досліджувані з інтернальним локусом контролю завжди впевнені в тому, що можуть реалізувати особисті життєві плани. За їхньою позицією, якщо людина братиме активну участь у житті суспільства, то вона здійснюватиме вплив на події, які відбуваються в суспільстві та світі. Вони впевнені, що такого явища, як везіння, не існує. Вони переконані, що доля, везіння чи просто якийсь випадок не можуть суттєво впливати на їхнє особисте життя. Вони вважають, що події в їхньому житті частіше залежать від них самих.

Отже, у більшій кількості здобувачів вищої освіти з особливими освітніми потребами визначено середні рівні екстернального та інтернального локусу контролю; у значно меншій – низький і високий рівні екстернального та інтернального локусу контролю.

Результати щодо рівнів мотивації до успіху здобувачів вищої освіти з особливими освітніми потребами подано на рис. 3.

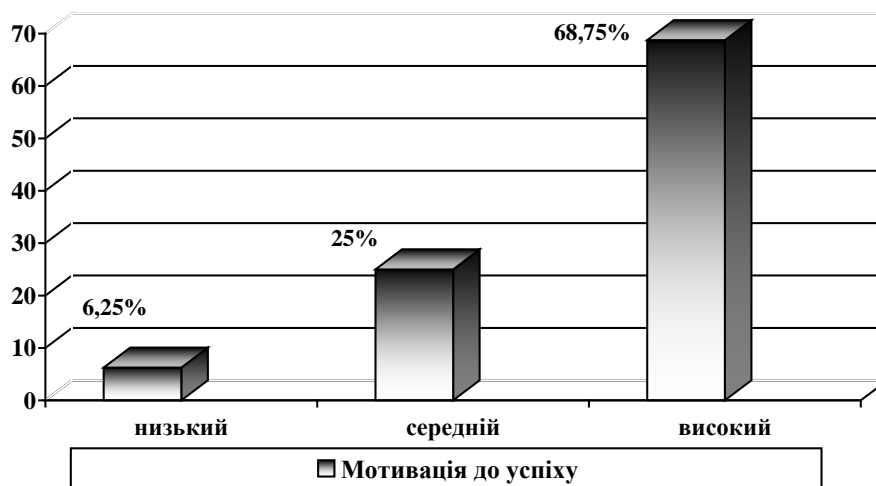


Рис. 3. Рівні мотивації до успіху здобувачів вищої освіти з особливими освітніми потребами

Як помітно з рис. 3, у більшій кількості досліджуваних визначено високий (68,75%), у меншій – середній (25%) і низький (6,25%) рівні мотивації до успіху. Вищий рівень мотивації досліджуваних до успіху презентує стійкіша потреба досягти успішного результату в різних видах діяльності. Досліджувані з високим рівнем намагаються повністю виконати більшість поставлених завдань і хвилюються, якщо не вдається досягти найкращого результату. Вони частіше докоряють собі за умови власної відмови виконувати складне завдання, якщо знають про те,

що могли б досягти успішного результату. Наявність перешкод значно посилює їхнє бажання реалізувати прийняте рішення. Вони багато працюють. Досліджувані з середнім рівнем намагаються виконувати поставлені завдання. Однак вони не роздратовуються, якщо помічають, що не спроможні їх виконати повною мірою. Їм не властиві докори сумління, якщо можна відмовитися від складного завдання. Перешкоди часто стримують їхнє бажання виконувати прийняте рішення. Часто вони чергують роботу з відпочинком. Досліджувані з низьким рівнем намагаються уникнути виконання багатьох поставлених завдань. Якщо з'являється складна ситуація, то вони приймають рішення останніми з-поміж усіх. Вони не схильні засуджувати себе, якщо відмовляються виконувати складне завдання, адже не впевнені в досягненні успіху. Наявні перешкоди суттєво послаблюють їхнє бажання реалізувати прийняте рішення. Частіше вони майже не зважають на свої досягнення. Отже, більшу кількість досліджуваних характеризує високий (майже дві третіх частини) рівень мотивації до успіху, значно меншу – середній (одну четверту) і низький (одну шістнадцяту).

Використання коефіцієнта кореляції Пірсона r сприяло встановленню статистично значущого прямого й сильного зв'язку загального показника соціального інтелекту з екстернальним локусом контролю здобувачів вищої освіти з особливими освітніми потребами ($r=0,58$; $p\leq 0,01$). Виявлений зв'язок підтверджує суттєвий вплив екстернального локусу контролю на розвиток соціального інтелекту досліджуваних. Визначено й статистично значущий зворотній і сильний зв'язок загального показника соціального інтелекту з інтернальним локусом контролю здобувачів вищої освіти з особливими освітніми потребами ($r=-0,57$; $p\leq 0,01$). Визначений зв'язок свідчить про те, що інтернальний локус контролю значною мірою заважає розвитку соціального інтелекту досліджуваних. Зв'язок загального показника соціального інтелекту з мотивацією до успіху досліджуваних є статистично значущим, зворотнім і не досить сильним ($r=-0,14$; $p\leq 0,05$). Встановлений зв'язок підтвердив незначний вплив мотивації до успіху на розвиток соціального інтелекту досліджуваних.

Отже, здійснений кореляційний аналіз дозволяє зробити висновок про те, що локус контролю та мотивація до успіху є психологічними чинниками розвитку соціального інтелекту здобувачів вищої освіти з особливими освітніми потребами. Так, вищий рівень здатності досягати успіху в соціумі властивий досліджуваним із високим і середнім рівнями екстернального локусу контролю. Досліджувані з високим і середнім рівнями інтернального локусу контролю мають нижчий рівень здатності досягати успіху в соціальних взаємодіях. Вищий рівень здатності досягати успішних результатів у соціумі вирізняє досліджуваних із середнім рівнем мотивації до успіху.

Висновки і перспективи подальших досліджень. Проведене емпіричне дослідження сприяло досягненню його мети та реалізації завдань.

Соціальний інтелект – це складний інтегрований комплекс здатностей особистості (помічати та аналізувати загальні властивості й прояви поведінки інших людей; визначати мету, прагнення та наслідки їхньої поведінки в різних життєвих ситуаціях; розуміти прояви невербальної та вербальної поведінкової експресії інших людей і прогнозувати їхню поведінку), що сприяє пізнанню та вирішенню низки завдань, які детермінують успішність її взаємодій з іншими людьми. Локус контролю особистості є такими стратегіями, які допомагають їй визначати відповідальність за наслідки діяльності (своїєї та інших людей).

Емпірично встановлено, що найбільшій кількості (майже двом третім частинам) досліджуваних властивий нижчий від середнього рівень загального показника соціального інтелекту, значно меншій (майже по одній десятій частині) – низький і середній рівні, найменшій (шістнадцятій частині) – вищий від середнього рівень. Досліджуваним із цими рівнями характерна здатність помічати та розуміти прояви поведінки, вербальної та невербальної експресії інших людей, визначати мотиви й передбачати їхню поведінку майже в одній четвертій, в окремих чи майже одній другій, майже в трьох четвертих частинах взаємодій із іншими людьми відповідно. Високого рівня не виявлено.

У найбільшій кількості досліджуваних визначено середній рівень екстернального (однієї другої) чи інтернального (майже двох п'ятих частини) локусу контролю. У дещо меншій кількості (по майже одній третій частині) – низькі рівні екстернального та інтернального локусу контролю. У найменшій кількості – високі рівні екстернального (майже одна десята частина)

та інтернального (одна четверта частина) локусу контролю. Якщо досліджувані з екстернальним локусом контролю інтерпретують результати особистих дій і поведінки, апелюючи до зовнішніх чинників, то з інтернальним – до внутрішніх.

У більшості досліджуваних виявлено високий (майже дві треті частини) рівень мотивації до успіху, у меншій – середній (однієї четвертої) та низький (однієї шістнадцятої). Вищий рівень мотивації до успіху виявляє стійкіша потреба досліджуваних досягати успіху в соціумі.

Визначено статистично значущий і прямий зв'язок між загальним показником соціального інтелекту й екстернальним локусом контролю та статистично значущий і зворотній – з інтернальним локусом контролю та мотивацією до успіху. Локус контролю та мотивація до успіху є психологічними чинниками розвитку соціального інтелекту здобувачів вищої освіти.

Перспективи подальших наукових пошуків вбачаємо в обґрунтуванні та розробці психологічного супроводу розвитку соціального інтелекту здобувачів вищої освіти з особливими освітніми потребами.

Література:

1. Гоулман Д. Соціальний інтелект. Нова наука про людські відносини. Харків : Книжковий клуб «Клуб сімейного дозвілля», 2020. 400 с.
2. Закон України «Про вищу освіту» № 1556-VII [Електронний ресурс]. Режим доступу: <https://zakon2.rada.gov.ua/laws/show/1556-18>
3. Івашкевич Е.З. Психологія соціального інтелекту педагога : дис. ... д-ра психол. наук : 19.00.01 / Ін-т психології імені Г.С. Костюка. Київ, 2018. 600 с.
4. Климчук В.О. Математичні методи у психології. Київ : Освіта України, 2009. 288 с.
5. Матеюк О., Суходоля Ю. Соціальний інтелект: психологічний феномен та теоретична проблема. *Вісник Львівського університету. Серія «Психологічні науки»*. 2021. Вип. 11. С. 113–123. <https://doi.org/10.30970/PS.2021.11.15>
6. Недозим І.В. Особливості соціального інтелекту дітей дошкільного віку з розладами аутистичного спектру : дис. ... канд. психол. наук : 19.00.08 / Ін-т спеціальної педагогіки і психології НАПН України. Київ, 2019. 222 с.
7. Садова І.І., Ілляш С.Д. Розвиток соціальних та емоційних компетентностей учнів з особливими освітніми потребами. *Педагогіка формування творчої особистості у вищій і загальноосвітній школах*. 2021. №. 75. Т. 2. С. 86–90. <https://doi.org/10.32840/1992-5786.2021.75-2.16>
8. Старинська О.В. Психологічні чинники розвитку соціального інтелекту здобувачів вищої освіти з особливими освітніми потребами. *Інтеграція науки і практики в умовах модернізації спеціальної освіти України* : збірник матеріалів Всеукраїнської наук.-практ. конф. (м. Івано-Франківськ, 23–24 березня 2023 р.) / за заг. ред. С.Д. Яковлевої, Н.В. Кабельнікової. Івано-Франківськ, 2023. С. 220–223.
9. Старинська О.В., Співак Л.М., Ревуцька О.В. Розвиток соціального та емоційного інтелекту здобувачів вищої освіти з особливими освітніми потребами в інклюзивному освітньому середовищі. Інклюзивний соціоосвітній простір: порівняльна характеристика європейського та українського досвіду : монографія. Вінниця : ТВОРИ, 2023. С. 380–412.
10. Шакар В.Б. Сучасний тлумачний психологічний словник. Харків : Прапор, 2005. 640 с.
11. Ehlers Th. Über persönlichkeitsbedingte Unfallgefährdung. *Archiv für die gesamte Psychologie*. 1965. V. 117. P. 252–279.
12. Guilford J.P. The Nature of Human Intelligence. New York : McGraw-Hill, 1967. 538 p.
13. Rotter J.B. Generalized Expectancies for Internal Versus External Control of Reinforcement. *Psychological Monographs*. 1966. V. 80(1). P. 1–28.
14. Starynska O., Spivak L., Osmanova A., Revutska O. Social Intelligence as a Factor of Socio-Psychological Adaptation of University Students with Special Educational Needs during Distance Learning due to the COVID-19. *Revista Românească pentru Educație Multidimensională*. 2023. Vol. 15(1). P. 441–462. <https://doi.org/10.18662/rrem/15.1/705>

References:

1. Houlman, D. (2020). Sotsialnyi intelekt. Nova nauka pro liudski vidnosyny [Social Intelligence. The New Science of Human Relationships]. Kharkiv: Knyzhkovyi klub "Klub simeinoho dozvillia" [in Ukrainian].
2. Zakon Ukrainy "Pro vyshchu osvitu" [Law of Ukraine "On Higher Education"] № 1556-VII. Retrieved from: <https://zakon2.rada.gov.ua/laws/show/1556-18> [in Ukrainian].
3. Ivashkevych, E.Z. (2018). Psykholohiia sotsialnoho intelektu pedahoha [Psychology of the social intelligence of a teacher]. *Doctor's thesis*. Kyiv: In-t psykholohii imeni H.S. Kostiuksa [in Ukrainian].
4. Klymchuk, V.O. (2009). Matematychni metody u psykholohii [Mathematical methods in psychology]. Kyiv: Osvita Ukrainy [in Ukrainian].

5. Mateiuk, O., & Sukhodolia, Yu. (2021). Sotsialnyi intelekt: psykholohichniy fenomen ta teoretychna problema [Social intelligence: psychological phenomenon and theoretical problem]. *Visnyk Lvivskoho universytetu. Seriya psykholohichni nauky – Visnyk of the Lviv University. Series Psychological sciences*, 11, 113–123. <https://doi.org/10.30970/PS.2021.11.15> [in Ukrainian].
6. Nedozym, I.V. (2019). Osoblyvosti sotsialnoho intelektu ditei doshkilnoho viku z rozladamy autystychnoho spektru [Features of social intelligence of preschool children with disorders of autistic spectrum]. *Candidate's thesis*. Kyiv: In-t spetsialnoi pedahohiky i psykholohii NAPN Ukrainy [in Ukrainian].
7. Sadova, I.I., & Illyash, S.D. (2021). Rozvytok sotsialnykh ta emotsiinykh kompetentnosti uchniv z osoblyvymy osvithnyimi potrebamy [The development of social and emotional competences of students with special educational needs]. *Pedahohika formuvannya tvorchoi osobystosti u vyshchii i zahalnoosvithnii shkolakh – Pedagogy formation of creative personality in higher and secondary schools*, 75(2), 86–90. <https://doi.org/10.32840/1992-5786.2021.75-2.16> [in Ukrainian].
8. Starynska, O.V. (2023). Psykholohichni chynnyky rozvytku sotsialnoho intelektu zdobuvachiv vyshchoi osvity z osoblyvymy osvithnyimi potrebamy [Psychological factors for the development of social intelligence of higher education applicants with special educational needs]. S.D. Yakovleva, N.V. Kabelnikova (Eds.), *Intehratsiia nauky i praktyky v umovakh modernizatsii spetsialnoi osvity Ukrainy – Integration of science and practice in the context of modernization of special education of Ukraine: Proceedings of the All-Ukrainian Scientific and Practical Conference*, 220–223. Ivano-Frankivsk [in Ukrainian].
9. Starynska, O.V., Spivak, L.M., & Revutska, O.V. (2023). Rozvytok sotsialnoho ta emotsiinoho intelektu zdobuvachiv vyshchoi osvity z osoblyvymy osvithnyimi potrebamy v inkliuzyvnomu osvithnomu seredovyshchi [Development of Social and Emotional Intelligence of Higher Education Applicants with Special Educational Needs in an Inclusive Educational Environment]. Inkliuzyvnyi sotsioosvithnyi prostir: porivnialna kharakterystyka yevropeiskoho ta ukrainskoho dosvidu – *Inclusive Socio Educational Space: Comparative Characteristics of European and Ukrainian Experience*, 380–412. Vinnytsia: TVORY [in Ukrainian].
10. Shakar, V.B. (2005). Suchasnyy tлумachnyy psykholohichnyy slovnyk [Modern explanatory psychological dictionary]. Kharkiv: Prapor [in Ukrainian].
11. Ehlers, Th. (1965). Über persönlichkeitsbedingte Unfallgefährdung. *Archiv für die gesamte Psychologie*, 117, 252–279.
12. Guilford, J.P. (1967). *The Nature of Human Intelligence*. New York: McGraw-Hill.
13. Rotter, J.B. (1966). Generalized Expectancies for Internal Versus External Control of Reinforcement. *Psychological Monographs*, 80(1), 1–28.
14. Starynska, O., Spivak, L., Osmanova, A., & Revutska, O. (2023). Social Intelligence as a Factor of Socio-Psychological Adaptation of University Students with Special Educational Needs during Distance Learning due to the COVID-19. *Revista Românească pentru Educație Multidimensională*, 15(1), 441–462. <https://doi.org/10.18662/rrem/15.1/705>